

**SPAZIO**

**CASA**

A NEW SPACE TO LIVE

**DOSSIER  
LUCI NOVITÀ**

**TORNA L'ETÀ  
DELL'ORO**

**SFILANO  
LE POLTRONE**

**INTERNI DI CARATTERE**

Anno 20 - N° 12/1 - DIC./GENNAIO 2008 - Mensile - Euro 4,00

Poste Italiane SpA - Sped. in Abb. Postale D.L. 353/2003 (conv. in L. 27/02/2004 n. 46) art. 1 comma 1, DCB Milano

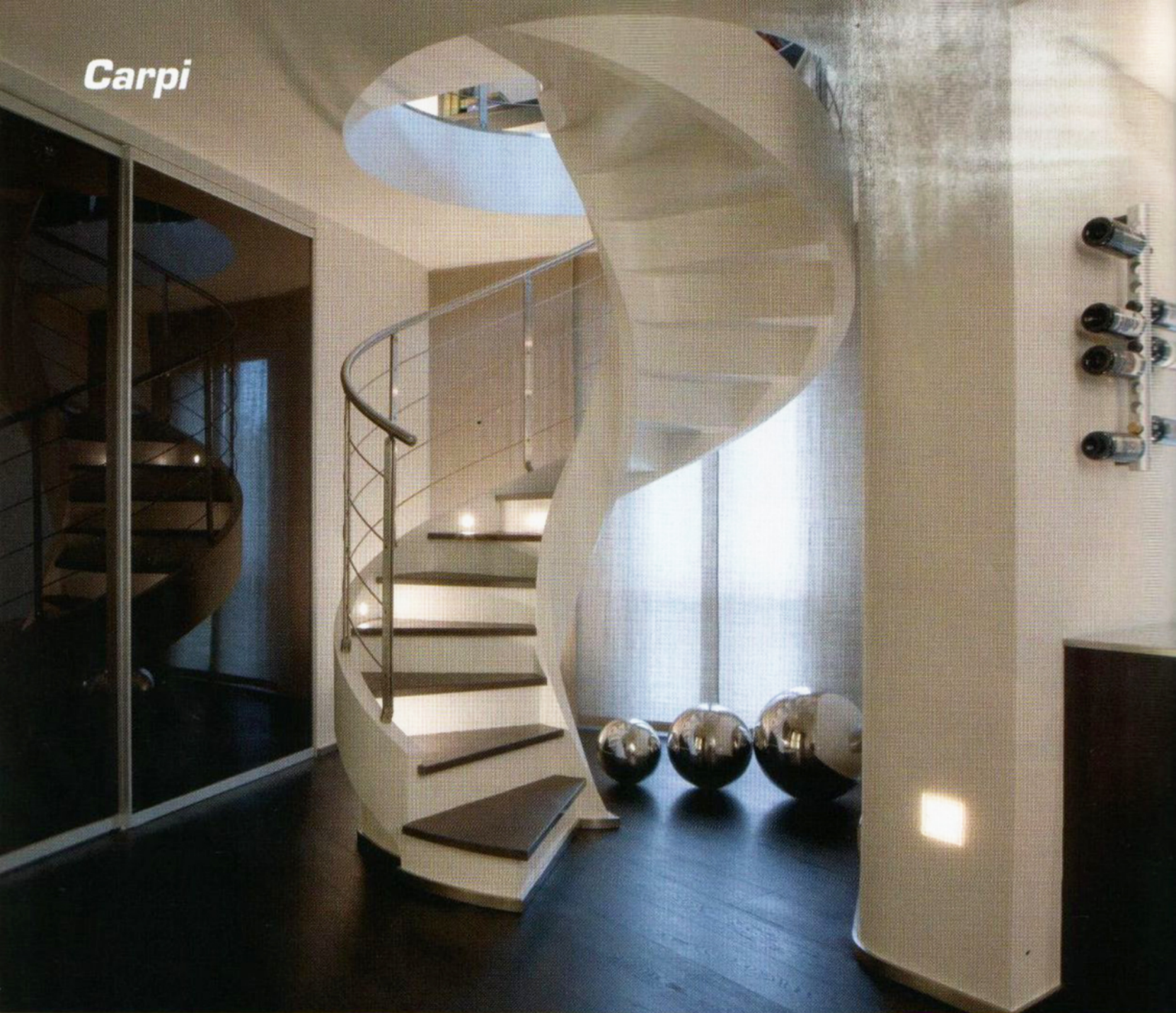
80001>

9 771120 451003





Carpi



# Status single

Uno spazio ampio per una sola persona. Un progetto per vivere alla grande di Marina Pillinini - Progetto Studio Stefano Severi - Bigarelli Design&Arredo - Foto Alberto Ferrero

**S**oggiorno, sala da pranzo, cucina e palestra al piano inferiore, e una camera da letto con bagno e spogliatoio al piano superiore. Da questa descrizione si potrebbe dedurre che si stia parlando di un appartamento non certamente di piccole dimensioni ma nemmeno extralarge! Inve-

ce, quello che ci si trova di fronte è uno spazio di ben 238 metri quadrati distribuiti su due livelli, e tutti a disposizione di un solo inquilino. Un progetto entusiasmante per un architetto, dato che si sono potute fare delle scelte strutturali decisamente particolari, creando ambientazioni articolate in modo insolito





Il living al piano terra. Nella zona pranzo un tavolo di Maxalto e sedie Vol au Vent di B&B. Tappeto di Kasthall. A fronte, la scala di Edilco, con i gradini in ardesia. La porta scorrevole è la Pareo di Rimadesio. Pavimenti in legno di rovere tinto wengè.





Nell'angolo studio/  
relax della zona  
notte, al piano  
superiore, il divano  
e, in primo piano,  
il tavolo in cuoio e  
plexiglas di Minotti.  
Tappeto di Kasthall.

per quanto riguarda la suddivisione dei volumi in quest'attico modenese. Con tanto spazio fruibile, il risultato potrebbe sembrare scontato. In realtà, l'architetto Stefano Severi è riuscito a dare all'insieme un'impronta fortemente caratterizzante. L'ingresso si apre direttamente sulla zona pranzo e sull'ampia ed elegante cucina, a firma Boffi nel model-





lo LT, corredata di colonna a due forni, frigo americano e penisola con top in acciaio. I contenitori non prevedono pensili ma soltanto mobili base. Nello stesso ambiente si trova l'angolo conversazione. Una porta scorrevole di Rimadesio è prevista come eventuale divisorio. Accanto al living c'è la palestra, con bagno turco, e il vano scala che conduce al

piano superiore dove si trova la zona notte, da intendersi come una camera da letto corredata di uno studio/relax. Non mancano gli spazi aperti, con una serie di balconi e un terrazzo al piano superiore. Per l'interior décor ci si è affidati al Bigarelli Arredo & Design, di Carpi, che su indicazione del proprietario e in sinergia con lo Studio Severi, ha consi-

Tonalità marrone anche per la cucina, di Boffi. Alla parete le colonne di servizio. Piano lavoro con il top in acciaio come il banco/colazione.





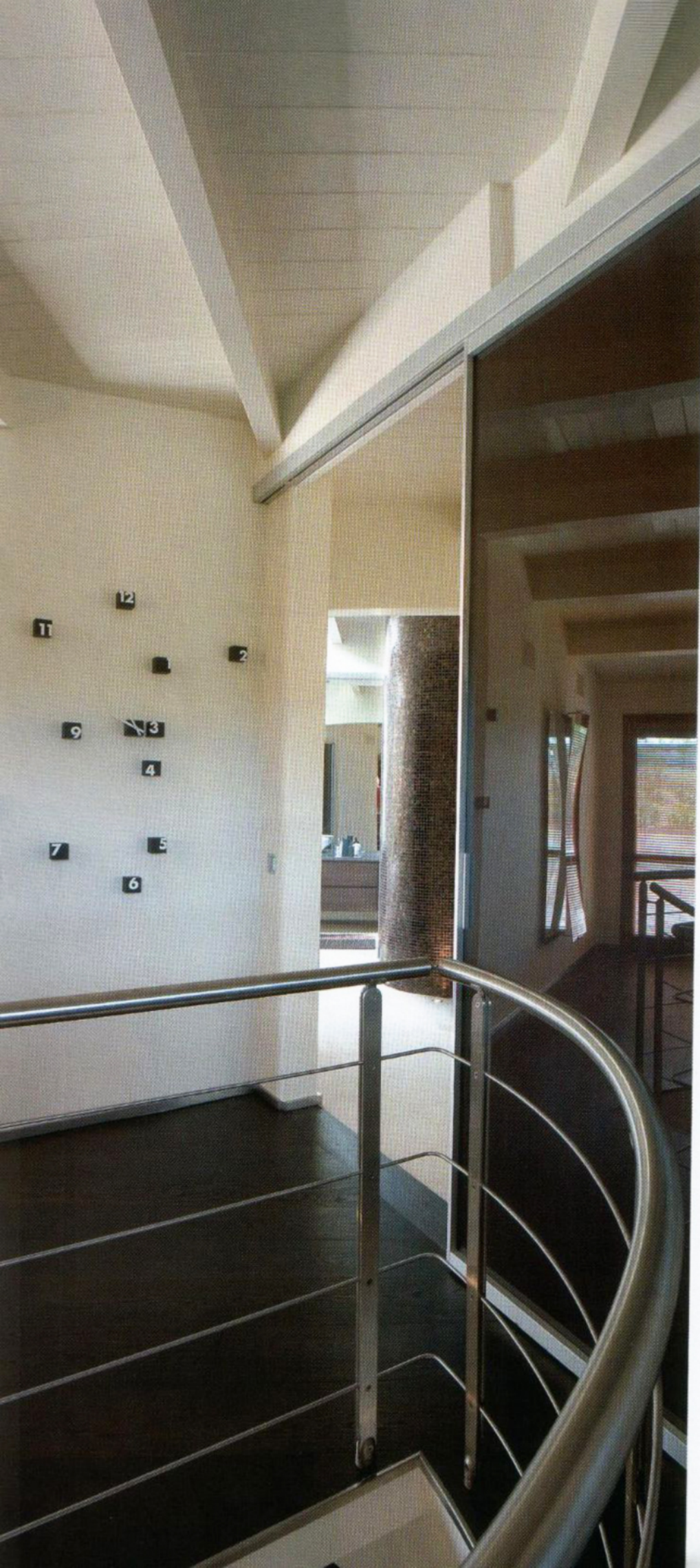


A lato un particolare della zona pranzo. Il lampadario è di Catellani & Smith. A fronte, la parete sagomata che dà sulla cucina. Qui non sono previsti pensili ma soltanto mobili base. Il legno è rovere tinto wengè, come quello utilizzato per i pavimenti e per i mobili su misura.

gliato e realizzato un ambiente omogeneo, utilizzando la medesima finitura, un'essenza marrone scuro, sia per le porte scorrevoli che per i contenitori, per i complementi di arredo e la cucina. In sala da pranzo, il grande tavolo in legno di Maxalto è attorniato dalle sedie Vol au Vent di B&B, completamente rivestite in pelle, in una tonalità beige coordinata al tappeto in lana di Kasthall, mentre per i divani si è optato per la composizione Kline







A lato, colpo d'occhio sulla zona notte del piano superiore. Oltre alla camera da letto c'è uno spazio privato con uno spogliatoio e un angolo studio/relax con home theatre. A fronte, sullo sfondo, la camera da letto. In primo piano un tavolo scrittoio e, a sinistra, una libreria, entrambi realizzati su disegno dell'architetto.

di Minotti. In un contesto pur così essenziale non manca il camino, lo Pictofocus 120 della Focus, con rivestimento esterno in resina. Ancora tonalità marroni per i pavimenti, in legno di rovere tinto wengè e per la scala, di Edilco, con i gradini in ardesia. La zona notte, come abbiamo accennato, ha in realtà la composizione di una suite. Nella camera vera e propria, con il letto centrostanza disegnato dall'architetto Severi, una preziosa parete

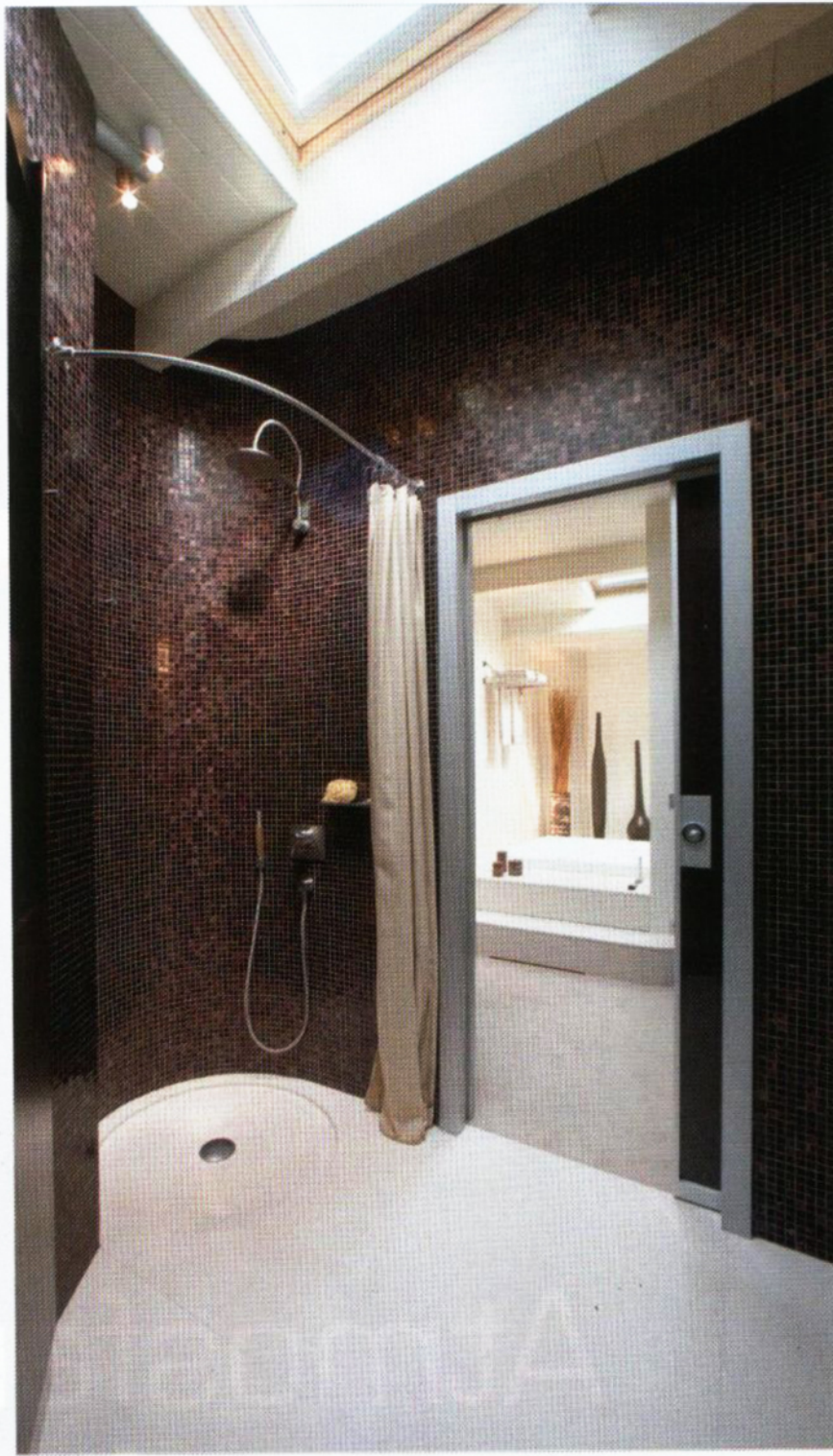




Una preziosa parete in mosaico Gemme di Bisazza separa la camera da letto dal bagno (a fronte, a sinistra). Accanto, il bagno del piano terra con lo stesso rivestimento.

rivestita in mosaico Gemme di Bisazza fa da separazione con il bagno pavimentato in pietra bihara, a cui si accede da tre scalini. La vasca è la Kaos 1, di Kos, dotata di idromassaggio e cromoterapia, mentre i sanitari sono di Flaminia. La rubinetteria è di Boffi. Per lo spazio destinato all'angolo studio/relax, l'arredatore ha scelto un divano in tessuto e un





tavolino in cuoio e plexiglas. Tutto di Minotti. Di fronte, uno schermo per l'home theatre. I pavimenti di questo piano sono stati rivestiti con moquette di Sit-In, per conferire maggior calore e intimità. I mobili, realizzati su misura e su disegno dell'architetto, sono tutti in rovere tinto wengè. I tendaggi, di Jab, sono montati su strutture Silent-Gliss. Per crea-

re un raffinato contrasto con l'importante presenza del marrone, le pareti e il sottotetto sono stati dipinti in una tonalità avorio. L'appartamento è anche dotato di avanzate tecnologie domotiche che prevedono la presenza di touch-screen a parete e cordless, per il controllo di tutte le funzioni domestiche, comprese quelle audio e video. ■