

> bmm ZONE

AN EXTRAORDINARY EXPERIENCE FOR YOUR OWN LIFESTYLE

3,00
All'origine
Ravenna - IVA assolta
compagnia J. DC B
2004
L. 2004
D.L. 2004
post. 2004
abb. 2004
D.L. 2004

2009
del 10/2009
Pavia
S.p.A.

ISSN 2036-5098



EXMEX

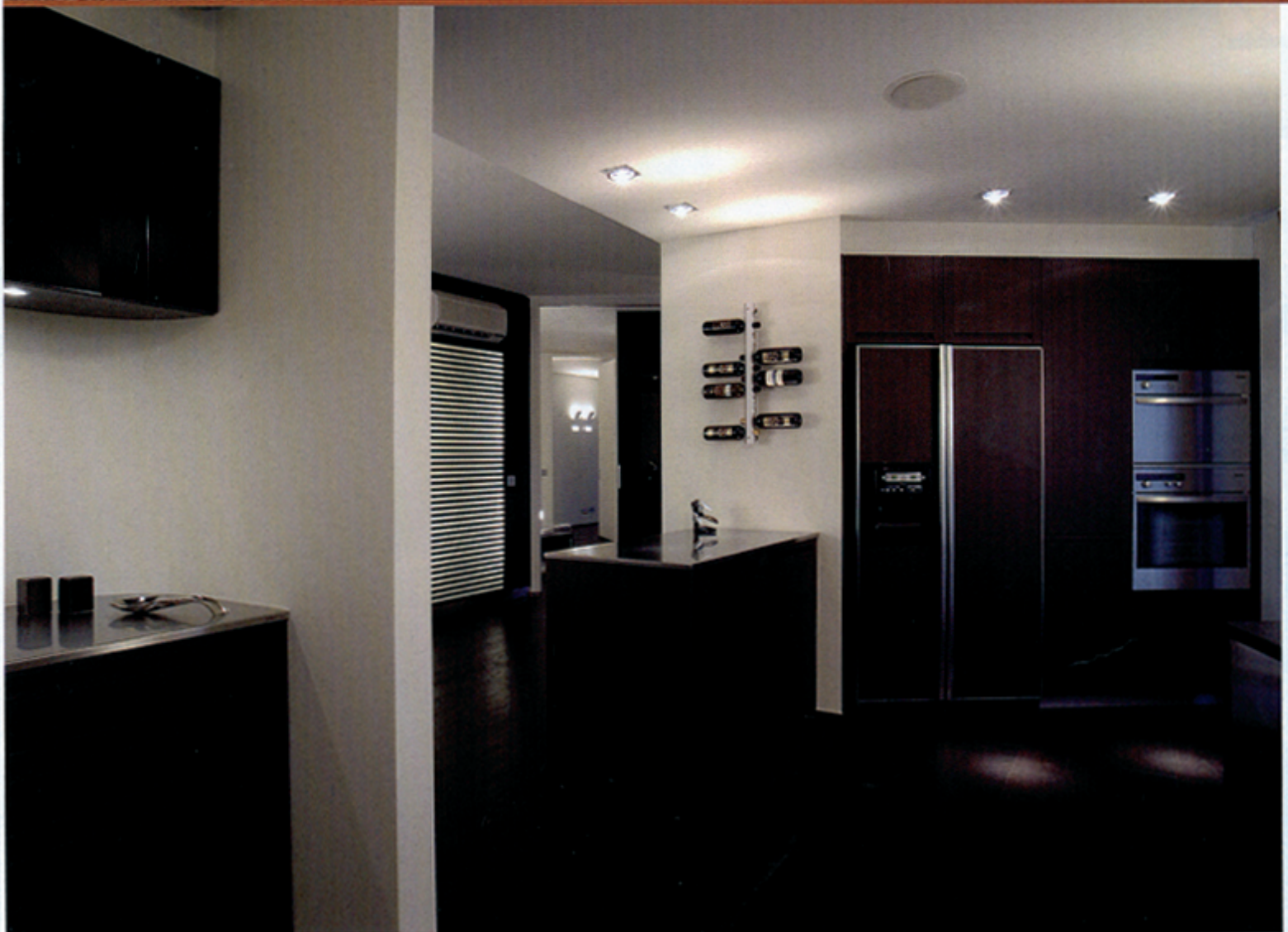
2 & sons
fathers

Stefano Severi, architetto dal 1993, ha spaziato in molti degli ambiti connessi all'architettura, passando dall'interior design al design, dalla progettazione di spazi privati a quella di luoghi pubblici. Il suo studio, con sede a Carpi, ha realizzato l'attico di Via Paisello, Modena, che vi presentiamo.

Stefano Severi
MODENA CITY LIFE

La personalizzazione del linguaggio e il controllo della distribuzione spaziale, abbinati al progetto materico delle superfici, sono le caratteristiche peculiari della vocazione creativa dell'architetto Stefano Severi che, avendo sviluppato un approccio multidisciplinare elastico e flessibile alle varie scale di progetto risolve nella precisione del dettaglio costruttivo e formale i temi complessi dell'architettura. Con il suo studio Severi ha firmato progetti importanti, da quello all'interno del museo "Monumento al deportato politico e razziale" di Belgiojoso a Carpi, nel quale sono stati inseriti biglietteria, book shop e office alla sede operativa della Gaudi Trade, dall'interior design del Touring Hotel di Anna Molinari-Blumarine alla discoteca-ristorante Villa Papeete, e numerosi altri di carattere residenziale privato tra cui l'attico di Via Paisello che, distribuito su 2 livelli per un totale di 238 mq, è caratterizzato da una superficie decisamente ampia, divisa in maniera leggermente diversa tra i due piani sui quali si sviluppa. Sicuramente la circostanza che il proprietario vivesse solo ha consentito di articolare un progetto con una suddivisione dei volumi disponibili molto peculiare. I singoli ambienti, infatti, sono stati dotati di spazi molto maggiori o più caratterizzati di quanto non sarebbe avvenuto qualora ad abitare quest'attico fosse stato un nucleo più numeroso di persone. Sorprende, ma non troppo vista la premessa appena fatta, che a fronte di una superficie così ampia la descrizione degli ambienti si esaurisca in: stanza da letto con bagno e spogliatoio al piano superiore e sala da pranzo, soggiorno, cucina, palestra, seppure con bagno turco, al piano inferiore. In realtà la grande disponibilità di spazio, a fronte di esigenze riferibili ad un solo fruitore, ha reso possibili soluzioni architettoniche che per articolazione e ambientazione sono decisamente uniche. Infatti, facendo riferimento alle planimetrie dei due piani dell'appartamento, si nota come l'ingresso si affacci direttamente su un ampio spazio caratterizzato da ridottissime pareti divisorie. Nonostante ciò le varie zone risultano molto ben distinte e il loro concatenamento risulta pienamente funzionale alle esigenze abitative. Ecco quindi che, subito dopo l'ingresso, si accede alla zona pranzo e all'ampia cucina, divisa dalla prima per mezzo di una separazione bassa ottenuta con gli arredi stessi. Più a sinistra si apre la zona soggiorno con i divani e l'impianto home theatre, eventualmente separabile dalla zona pranzo grazie a una porta scorrevole. A fianco del soggiorno si trova un ampio bagno, il locale dove è situata la palestra e il vano scale che conduce al piano superiore. Questo occupa una superficie sensibilmente ridotta rispetto al piano inferiore e ospita la zona notte e altri spazi privati. Si tratta in particolare di una grande stanza da letto con annesso spogliatoio, un bagno e uno studio. Le finiture sono caratterizzate dall'uso del legno scuro per i pavimenti e i mobili e dal color avorio utilizzato per i muri e per il sottotetto. L'appartamento è stato dotato di tecnologie domotiche avanzate caratterizzate dalla presenza di touch-screen a parete e cordless per il controllo di tutte le funzioni domestiche, incluse quelle audio/video. Completano l'appartamento una serie di balconi e un ampio terrazzo al piano superiore.







Pavimento in legno rovere tinto wengé. Scala **Edilco** con gradini in ardesia. Zona notte in moquette **Sit-In**. Pavimento bagno zona notte in pietra bihara. Rivestimento parete sagomata servizi/camera e rivestimento bagno giorno in mosaico Gemme **Bisazza**. Camino Pictofocus 120 ditta **Focus** con rivestimento esterno in resina. Rubinetterie **Boffi**. Vasca idromassaggio **Kos** "kaos 1". Sanitari **Flaminia**. Mobili su misura in legno rovere tinto wengé. Tendaggi **Jab**, strutture **Silent-Gliss**. Porta di separazione tra salotto e zona pranzo mod. Pareo di **Rimadesio**. Salotto: composizione divano Kline **Minotti**, tavolo pranzo **Maxalto**. Sedia Vol Au Vent **B&B**. Tappeti **Kasthall**. Cucina **Boffi**. Illuminazione **Viabizzuno**. Impianto domotico: **Domoticsistem**.



